

## BOYABAT KALESİ

Erdal Eser

### Öz

*Kale; Boyabat ilçesinin batısında, Gök Irmak Vadisi üzerinde yüksek bir yamaçta kuruludur. Antik Pimosilene Bölgesi'nde yer alan Boyabat Kalesi'nin ilk inşaa tarihi kesin olarak tespit edilememekle birlikte, yakın çevrede yer alan bazı kalıntıların varlığına bakılarak M.Ö.7. yüzyılla birlikte yerleşme görmeye başladığı söylenebilir. Bu bilgiden hareketle kalenin ilk nüvesinin de Paflagonlar döneminde oluşturulduğu düşünülebilir. Karadeniz Bölgesi söz konusu olduğunda kaynakların suskun olması kale hakkında ayrıntılı bilgi edinilmesini imkânsız kılmaktadır. Kimi burç ve duvarların özellikle alt seviyesinde Roma ve Bizans dönemi tespit edilebilmekle birlikte, genel hali ile günümüzde bir Osmanlı Kalesi görünümündedir. Surların doğu bölümü sonradan yapılan onarımlarla günümüze gelebilmiş olmakla birlikte, güney, batı ve kuzey duvarlarda aşırı tahribat söz konusudur. Sur içinde, bazı mekânlara ait temel izleri ile bir mescit/depo'nun varlığı rahatlıkla izlenmektedir.*

### Anahtar sözcükler

*Boyabat, Kale, Gök Irmak Vadisi, Pimosilene, Paflagonya  
The Castle of Boyabat*

### Abstract

*The castle is at the west part of Boyabat, and on the high slope of the Gök Irmak Walley. The first construction date of the Boyabat Castle, on the region of antique Pimosilene is not exactly known. But it can be said, settlement there had began in 7th century BC regarding some remains nearby. Depending on this idea it can be esteemed that the first part of the castle was constituted during Paphlagonians Period. The sources are taciturn on the Black Sea region so it makes imposible to get detailed information about the castle. Today it looks like an Ottoman Castle with its general appearance although the lower parts of some towers and walls seem Roman or Byzantine. The eastern part of the ancient city walls are still existing due to the repairments they had but south, west, and north walls are badly damaged. Inside the walls the traces of the foundations of some places and a small mosque/ ware house can be easily seen.*

### Key Words

*Boyabat, Castle, Gok Irmak Walley, Pimosilene, Paphlagonia*

### Giriş

Kale; günümüz modern Boyabat<sup>1</sup> ilçesinin batısında, Gök Irmak vadisinde karşılıklı iki sarp kayalık tepeden güneydeki üzerinde yer almaktadır (Res.1). Yapı, Eski Eserler ve Müzeler Genel Müdürlüğü tarafından, 57.02.00 (1.17127) numara ile tescil edilmiş ancak, tarih belirtilmemiştir.

İlçenin adına ilişkin çeşitli görüşler bulunmaktadır. Leonhard (1915: 79)'da, daha sonra da araştırmacıların değindiği, "Boya ile âbad kelimelerinin birleşiminden oluşmuş Boyalıova anlamına gelmektedir" bilgisi yer alır. Aynı araştırmacı halk arasında Voyavat dendiğini Kinneir'in de ismi Voyvoda şeklinde kaydettiğini belirtir. Yer isimlerinde, zaman içerisinde fonetik yapının

<sup>1</sup>Boyabat Karadeniz bölgesinin, Batı Karadeniz bölümünde Sinop iline bağlı bir ilçedir. Doğuda aynı ilin Durağan ilçesi, Güneyde Çorum'un Kargı ilçesi, batıda Kastamonu'nun Taşköprü ilçesi, kuzeyde ise Sinop'un Ayancık ve Gerze ilçeleri vardır. Yüksek bir yörede kurulmuştur. Denizden 115 metre yüksektedir. İlçenin sattığı ürünlerin başında pirinç gelmektedir. Buğday, kereste, baklagiller ve salep ilçenin sattığı öteki ürünler arasındadır (Cenbeloğlu ve Cenbeloğlu, 1973: 33, 38). İlin, hem alan hem nüfusça en büyük ilçesidir (Anonim, 1982-83: 6802).

değişimi sık rastlanılan bir durum olmakla birlikte bu konuda kesin bir şey söyleyebilmek mümkün değildir.<sup>2</sup>

Daha sonra, Boyabat'ın antik adının *G e r m e n i k o p o l i s* ya da *Y e r m a n i k o p o l i s* olduğu, Batlamyos'a ait Coğrafya kitabında bulunan haritaya dayanılarak verilmiş olsa da (Başoğlu, 1972: 21; Cenbeloğlu ve Cenbeloğlu, 1973: 34), adı geçen yerleşmenin aslında günümüz Çankırı ili olduğu araştırmalarla ortaya konmuştur (Umar, 1993: 282). Başoğlu (1972: 23)'te ismin anlamının Uzun Ova olduğunu belirtmiştir.

Esemeli (1990: 201)'de, Boyabat ve havalisinin ilk adının *Pimosilene* olduğunu belirtmektedir.<sup>3</sup> İsmi, Pimolisene, Pimolitis ve Pimolisa gibi çeşitli yazılışları olduğu anlaşılmaktadır. Amasya ilinin kuzeyinde ya da Osmancık ilçesinin doğusunda bulunduğu düşünülen bir yerleşme ve bölgenin adı olduğu ilgili araştırmalarda belirtilmiştir (Umar, 1993: 665; Işık, 2001: 239; Texier, 2002: 57, 180, 529).

Strabon'da yer alan bir kayıt bu anlamda daha ilgi çekici görünmektedir. *Bundan başka, Pontus eyaletinin, Halys nehrinin dışındaki kısmını aldı, yani Sinopis yakınındaki Olgassys dağı etrafındaki ülkeyi kastediyorum. Olgassys dağı olağanüstü yüksek ve tırmanması zordur. Bu dağın her yerinde kurulmuş olan tapınaklar Paphlagonialıların elindedir. Etrafındaki Blaéné ve Domanitis oldukça verimli topraklardır. İkincisinin içinden Amnias nehri geçer. Bithynialı Nikomedes'in kuvvetlerini Mithridates Eupator burada tamamen yok etti* (Strabon, 1991: 40/40; Işık, 2001: 157). Savaşın Boyabat yakınlarında olma ihtimali oldukça güçlüdür. Metinde adı geçen her iki bölge de, Paphlagonia'dadır ve uzak bir ihtimal de olsa, Boyabat ya da çevresinin antik adları olma ihtimali bulunmaktadır.<sup>4</sup>

Araştırmacılar Yerasimos (1991: 100)'de, Zenon Köyü Boyabat olarak gösterilmektedir ki, bu bilginin de kesinleştirilebilmesi bugün için mümkün görünmemektedir.

### 1. Araştırmalar

Yapı detaylı olarak incelenmemiş olmakla birlikte; Kâtip Çelebi (1724: 648-649), Bore (1840), Ainsworth (1842: 90-91), Hamilton (1842: 314, 320, 322), Anonim (1321/1905: 359-360), Leonhard (1915: 74-78), Gökoğlu (1952: 176-177), Başoğlu (1972: 56-62), Wilson (1961: 357), Esemeli (1990: 201-233, bil. 213-215), Yerasimos (1991: 100), Çal (1996: 46-53)'te ele alındığı görülür. Adı geçen araştırmaların konu ile ilgili bölümleri, çalışmanın sonunda ek olarak sunulmuştur.

<sup>2</sup> Umar (1993: 173)'te; *Türkiye'de görülen Boya, Boyalı, Boyalık, Boyasın gibi Boya'lı yer adlarının gerçekte yanıltıcı boya taşıdığı ve bunların Boya'sının, tüümünde değilse bile büyük çoğunluğunda, eski ve yeni Hellen dilinin "Ot, Otlak, Çayır" anlamına gelen Boa'sından ya da Luwi dilinin "Sulak" anlamında Pauwa'sından bozma olduğunu sanırım* dedikten sonra ileride, Sinop iline bağlı ilçe merkezi Boyabat da buraya eklenmelidir demektir.

<sup>3</sup> Araştırmacı bu bilgiye kaynak olarak Başoğlu (1972: 136)'yı gösterir ancak yer hatalıdır.

<sup>4</sup> Amnias Nehri'nin Gök Irmak olması özellikle Domanitis'in, Boyabat'ın antik adı olma olasılığını daha güçlü kılmaktadır.

## 2. Tarihçe

Antik Paphlagonia/Paflagonya Bölgesi'nin<sup>5</sup>, İç Paphlagonia<sup>6</sup> kesiminde yer alan Boyabat'ın geçmişine ilişkin veri azlığı, bölge tarihçesi içerisinde ele alınmasını zorunlu kılmaktadır.<sup>7</sup>

İlk Çağ'da Hitit egemenliğinde olan Paphlagonia bölgesi; M.Ö. 14. yüzyılda Kaşkalar, M.Ö. 1230'da Frigler; M.Ö. 695'te Kimmerler ve M.Ö. 652-625'te Lidyalılar tarafından ele geçirilmiştir.<sup>8</sup>

Paphlagonia bölgesi, tarihte önemli roller almış bir bölge olmamakla birlikte halkı Anadolu'nun en eski halklarından olması itibarıyla ayrı bir önem taşımaktadır. Bölgede, Hitit hakimiyetinin sona ermesinden sonra Phrygler egemen olmuş, ardından da, M.Ö. VII. yüzyıllara geldiğinde ise bölge, Kimmerlerin kontrolüne girmiştir. Lydia kralı Alyattes'in (M.Ö. 610-575), Kimmer egemenliğini ortadan kaldırmasıyla beraber Kroissos (M.Ö: 575-546) döneminde bu bölgede Lydia egemenliğine girmiştir. M.Ö. 547-546 yıllarında ise Persler, Lydialıları yenerek bölgeye hakim olmuştur. Daha sonraları Paphlagonia, M.Ö. 333 yılında Büyük İskender'in (M.Ö. 336-323) ve onun ölümüyle de Eumenes'in egemenliği altına girdi. Bundan sonra Pontus krallarının idaresine geçinceye kadar Troia savaşlarına da katılmış olan şef Pylaemenes soyundan gelen yerli prenslerin denetiminde kaldı. Son olarak, Philadelphos olan Kastor oğlu Deiotaros tarafından idare edildi ve bundan sonra Romalıların denetimine girdi.

Işık (2004: 39)'da verilen bilgilerden de görüleceği gibi, Karadenizin bu bölümünde Kıyı ve İç bölümlerde gelişen tarihi olaylar hem yoğun hem de karışıktır. Bölgenin kıyıları ve iç bölümleri, farklı topluluklar tarafından sürekli istilalara sahne olmuştur. İç bölümlerde Anadolulu kavimlerin etkisi yaşanırken kıyı bölümlerinde erken tarihlerden itibaren Yunan kolonizasyonu söz konusudur.

M.Ö. 9. yüzyıldan itibaren deniz ulaşımında sınırların zorlanması üzerine; Yunan gemicileri bir taraftan Marmara'dan geçip Karadeniz'e açılırken, diğer taraftan Rodos ve Kıbrıs üzerinden Suriye ve Fenike kıyılarına uzanmaya başlamışlardır. Karadeniz'e yönelik ticari seferler erken bir tarihte başlamakla birlikte, Yunan Şehir Devletleri'nin Karadeniz Kolonizasyonu M.Ö. 750-550 yılları arasında gerçekleşir (Mansel, 1984: 557). Kuruluş tarihleri kesin olarak bilinemese de, Herakleia Pontika (Karadeniz Ereğlisi), Sesamos (Amasra), Kytoros (Cide), Abonou Teiklos (İnebolu), Amisos (Samsun), Trapezous

<sup>5</sup>Paphlagonia, doğuda Halys (Kızılırmak) nehri ile, güneyde Galatlar ve Phrygler batıda, Bithynler ve Mariadyner ve kuzeyde Pont Euxseinos (Karadeniz) ile sınırlanmıştır. Şimdi bu ülke, her ikisi de Halys nehrinden Bithynia'ya kadar uzanan iç kısım ve kıyı kısım olmak üzere ikiye ayrılmıştır (Strabon, 1991: 9/16, 17; Işık, 2001: 70; Foss, 1991: 1579); Antik Çağ yazarlarından Homeros, *Ilyada* adlı eserinde bölgeyi anarken; Kytoros (Cide), Sesamos (Amasra), Parthenios (Bartın Çayı) ve Yüksek Eriythinoi (Çakraz yakınında bir tepe)'den bahsetmektedir (1984: 120).

<sup>6</sup>Paphlagonia Bölgesi, Umar (1988b: 4)'te; Kıyı Paphlagoniası ve İç Paphlagonia olmak üzere iki bölümde incelenmiştir. Kıyı Paphlagoniası: Tios/Hisarönü, Sesamos/Amasra, Erithnoi, Abonou Teikhos/İnebolu, Kinolis, Sinuwa/Sinop, Karousa/Gerze, Zelekos/Alaçam, Paura/Bafra'dan; İç Paphlagonia ise; Kratela/Gerede, Dadybra/Safranbolu, Hadrianopolis ve Soria, Phylomoneia/Eflani, Kastamonu, Pompeiopolis/Taşköprü, Boyabat/Durağan, İskilip ve Gangra/Çankırı'dan oluşmaktadır.

<sup>7</sup> Benzeri sorunlar Karadeniz Bölgesindeki çoğu yerleşme için geçerlidir. Kıyı Paphlagoniası'nda yer alan bir kale ve benzeri sorunlar için bkz. Eser (2004).

<sup>8</sup> Paphlagonia için bkz. (not 6).

(Trabzon), Kotyora (Ordu) gibi yerleşmeler, ya yeni kurulmuş ya da yeni gelenler tarafından ele geçirilmiştir.<sup>9</sup> Boyabat'ın bulunduğu bölgenin antik yol şebekesi açısından önemli olduğu görülmektedir. Leaf (1916: 8)'de; *Halys'in karşı kıyısından Amnias vadisi, Bithinia sınırına kadar ulaşan Paphlagonia içlerine kadar ilerler. Bu, Pontus krallığının büyük ana yoludur. Bu ve Amissus'tan Zela'ya giden ticari yol Pontus'un iki önemli yoluydu* kaydı yer alır ki, iç bölgedeki en önemli yol da bu olmalıdır.<sup>10</sup>

Bölge ile birlikte Boyabat'da da Yunan koloni yerleşmesinin olup olmadığı bilinmemekle birlikte; yakın çevresinde M.Ö. 7. yüzyıla tarihlenen kaya mezarları tespit edilmiştir. Araştırmacılar Gököğlü (1952: 58)'de;

Paflagonya iskân yerleri akar su boylarında olduğu cihetle, kaya mezarları da buralarda toplanmışlardır. Bu suretle gök ırmak boyunda, Boyabat, Taşköprü; Kastamonu, Daday... kaya mezarları üzerinde duracağız

demektedir. Aynı yerde, daha önce yapılan araştırmalarda 8-10 kaya mezarı tespit edilmiş olmakla birlikte asıl sayının 112 olduğu da belirtilmiştir.

Boyabat kaya mezar ve heykelleri; Terelek, Direkli Kaya, Ambar Kaya, Arım Kaya mezarları olarak bilinmektedirler. Terelek Kaya Mezarı: Boyabat'ın Durağan bucağında ve adı geçen bucak merkezinin 10 km. doğusunda Çerkez köyünde yer almaktadır. Direkli Kaya Mezarı: İlçenin 13 km. kuzeyinde ve Gök ırmağın güney kenarında bulunan Salar Köyünde kalker kayalara oyulmuştur. Ambar Kaya mezarı: Boyabat-Durağan bucağının bir saat doğusunda ve Gök ırmağın güney kenarındaki Karadın mahallinde 20 m. yüksekliğinde bir kayaya oyulmuştur. Arım Kaya mezarı ise, Boyabat'ın beş saat güney doğusunda yer alan aynı adlı köydedir. Köyün yaklaşık 500 m. yukarısında sağlı sollu büyük ve yüksek kayalarla çevrilmiş bir boğazda kayalara bir çok mezar oyulmuştur. Bu mezar ve nişler ilk Roma çağından son Bizans dönemine kadar devam etmektedir. Anılan kaya mezarları araştırmacılar Leonhard (1915) ve Gököğlü (1952: 58-65) tarafından M.Ö. 7 ile M.Ö. 6. yüzyıllara tarihlendirilmişlerdir. Leonhard gibi Gököğlü da, genel düzenleme ve süslemelerinde Yunan etkisi görülmeyen kaya mezarlarının, M.Ö. 7. yüzyıl ortalarında, Paflagonyalılar tarafından yapılmış olduklarını kabul etmektedir (1952: 60).<sup>11</sup>

Bölgede, M.Ö. 670'e doğru kolonizasyona başlayan Miletoslular'ın çabasının, Persler'in doğudaki genişlemelerine değin yaklaşık olarak iki yüz yıl devam ettiği görülür.<sup>12</sup> M.Ö. 546'da Persler'in, Batı Karadeniz kıyılarını ele geçirmeleri, Yunanlılar'ın Karadeniz kolonileriyle ilişkileri için engel

<sup>9</sup>Dönemin metropolleri olarak anılan bu yerleşmeler içerisinde seramik verisi ile tarihlendirilebilenler; Sinope (M.Ö.640-600) ve Amisos (Samsun, M.Ö. 600-575)'tur. Kytoros (Cide), Kromna (Kurucaşile yakını) ve Amastris (Amasra)'nın kuruluş tarihi ise, kaynak verileri ile yaklaşık olarak M.Ö. 494 olarak kabul edilir. Ayrıntılı bilgi için bkz. (Hind, 1971: 1).

<sup>10</sup> Karşılaştırma için bkz. Esemeli (1990: 231).

<sup>11</sup>Kaya mezarlarının incelenmesi sonucu ortaya çıkan bu tarih, Boyabat ve yakın çevresi için ilk kayıt olma özelliğini taşımaktadır. Her iki araştırmacı da, mezarlarda görülen figür dünyasının Anadolu olduğunu hem fikirdir. Gököğlü (1952: 144)'te, Boyabat'ın kuzeyindeki Dodurga Köyü'nde, aynı adla anılan bir kabartmanın bulunduğunu ancak, ne zaman ve kim tarafından yapıldığının bilinemediğini belirtmektedir.

<sup>12</sup>Antik Çağ yazarlarından Pliny (1942: V-112), Miletoslular'ın bu yörede 90 kadar şehir kurmuş olduklarını bildirmekte ise de bu şehirlerden bir kısmının *Emporion* (kıyıda kurulmuş pazar yeri) düzeyini aşamamış olduklarında şüphe yoktur (Mansel, 1984: 160, 168).

oluşturmuştur. Persler'le yapılan savaşlar nedeniyle Anadolu'nun, Ege Bölgesi'nden ayrılması üzerine, Doğu; Yunanlılar'ın ürettiği şarap, zeytinyağı, çeşitli mallar, sanat eserleri ya da, Yunan tüccarları tarafından toplanıp kendi mallarıyla değiş tokuş edilen ham maddeler için iyi bir alıcı olmaktan çıkmıştı.<sup>13</sup>

Pers egemenliğine son veren İskender'in M.Ö. 323'te ölmesi sonrasında bölgede Pontos Kralı Mitridates'in hakimiyeti görülür. Önemli bir liman yerleşmesi olan Sinop, M.Ö.220'de Pontus Kralı Mitridates tarafından ele geçirilmesi sonrası başkent yapılır (Güldal, 2003: 4).

Bu dönem sonrasında Karadeniz ve Paphlagonia'da Roma yönetimi başlamıştır.<sup>14</sup> Sezar'ın M.Ö. 47 yılındaki Anadolu seferi ile Sinop ve çevresi Roma hakimiyetine girmiştir (Güldal, 2003: 4). Yukarıda belirtildiği gibi, Boyabat'ın yakın çevresinde bu döneme tarihlenen kaya mezarları yer almaktadır. Roma İmparatorluğu sonrasında bölgede Bizans egemenliği söz konusudur ve 922 yılında Bizans İmparatorluğu'na bağlı bir eyalet haline gelene değin sayısız Arap saldırı ve yağmasına sahne olur. Bu döneme ait Piskoposluk listelerinde; Gangra (Çankırı), Pompeiopolis (Taşköprü), Sora (Zora Köyü?), Amastris (Amasra), Ionopolis (İnebolu) ve Dadybra (Daday)'nın adı geçer ki, dönemin önemli şehirlerinin bunlar oldukları düşünülebilir (Jones, 1971: 538, Tablo XXI; Eser 2004: 175).<sup>15</sup>

Bizans egemenliği sırasında, Karadeniz kıyılarında özellikle Venedik ve Ceneviz Şehir Devletleri'nin ticari faaliyetleri dikkat çeker. Venedik Cumhuriyeti, 992 ve 1082'de yaptığı anlaşmalarla ticari açıdan önemli ayrıcalıklar elde eder ve Bizans Devleti'ne ait bütün yerlerde, hatta İstanbul'da da, herhangi bir vergi ödemek zorunda kalmadan her türlü emtia ile serbestçe ticaret yapabilme izni alır (Ostrogorsky, 1986: 331; Turan, 1990: 22-23). Ancak, iç kısımlarla ticaret şekli ve yoğunluğu bilinmemektedir. Hem piskoposluk listelerinde adının geçmiyor olması hem de önemli bir ticari mala sahip olmaması, Boyabat'ın da bir çok yerleşme gibi, tarihi gelişimi ve seyri açısından sessiz kalmasına neden olmuştur.<sup>16</sup>

<sup>13</sup>Pers tehlikesi ve Yunan şehir devletlerinin mücadelelerine rağmen, en karışık dönemde bile özellikle güçlü donanması ile Atina'nın, Karadeniz ülkelerinden hububat ve ham maddeler getirmeğe devam ettiği anlaşılmaktadır. Ayrıntı için bkz. (Mansel, 1984: 266, 305 ve 323).

<sup>14</sup>Mitridates'e karşı savaşan Roma güçleri, Marmara ve Karadeniz kıyılarındaki şehirleri ve bu arada Kizikos, Herekleia (Ereğli), Sinope (Sinop) ve Amisos'u (Samsun) işgal ederek ağır vergiye bağladılar M.S. 85-74 (Mansel 1984: 489-490). İlk kuruluşları Yunan kolonizasyonu dönemine rastlayan Herekleia (Ereğli), Sesamus/Amastris (Amasra), Abonuteichus (Abana), Cytoros (Cide), Sinope (Sinop), Trapezus (Trabzon), Cotyora (Ordu), Roma İmparatorluğu döneminde Karadeniz'in batı kıyılarındaki önemli yerleşmeler olarak anılmaktadırlar (Jones, 1971: 147-150).

<sup>15</sup>Ayrıca, (De Saint-Martin, 1852: 438)'de verilen Bizans Thema Listesi'nde, Paphlagonia Theması'nın şehirleri başlığı altında da aynı liste yer alır. Önemli bir Tarihi Coğrafya çalışması olan (Texier, 1862: 621-624)'te yer alan *Paphlagonie* başlığı altında, bölgenin büyük şehirleri olarak; Trabzon, Sinop, İnebolu, Amasra ve Cideros anılmaktadır. Benzer bir durum; (Ramsay, 1962)'de, *Honorias* ve *Paphlagonia*'ya ait yerleşme listelerinde de görülmektedir. Karşılaştırma için bkz. (Le Quien, 1958: 549-566 ).

<sup>16</sup>Boyabat çevresinde 10 Tümülsüs tespit edilmiş olmakla birlikte, tarihlendirme yapılmamıştır. Gökoğlu (1952: 50)'de, tümülsüslerin kendisi tarafından tespit edildiğini, bunlar arasında Hanoğlu köyündeki Sivri tepelerin kazıldığını ama mezar odalarının bulunamadığını, Yüzbaşının korusu denilen tümülsüslerle, Çinili ve Çektim tepelerinin de kazılmış olduğunu belirtmektedir. Ancak, buluntuları hakkında bilgi verilmemiştir. Araştırmada adı geçen ve ilçeye yakın konumlandıkları anlaşılan tümülsüsler, Boyabat tarihi gelişimi açısından mutlaka veri taşımaktadırlar. Tümülsüslerin hepsinin de, Kızıoğlu bucağında toplandıkları aynı araştırmacı tarafından, anılan kaynağa belirtilmiştir.

Karadenizin bu önemli ticari bölgesinde; Finogonya (Kefken), Amastris (Amasra), Sinope (Sinop), Amisos (Samsun), Vatiza (Fatsa) ve Trabzon, Ceneviz kolonisinin ana yerleşmeleri idi.<sup>17</sup> Kastamonu'nun adı anılmamakla birlikte, Sinop'a yakın olan Boyabat'ın da bu dönemde, Ceneviz ticaret kolonisi ile ilişkide olduğu ihtimâli söz konusudur.<sup>18</sup> Bu tarihlerde bölgede Türk güçlerinin bulunuyor olması, Boyabat'ın erken dönemden itibaren yakın çevresi ile birlikte Türk hakimiyetine geçtiğini düşündürmektedir.<sup>19</sup>

1071 sonrası Anadolu'ya gelen Türk kuvvetleri Karadeniz'e ulaşamamışlardır. Ancak, 1241 Moğol istilası ile birlikte ilişkilerin yoğunlaştığı görülmektedir. Bölge, 1204 yılında kurulan Trabzon Pontus Devleti'nin himayesi altındadır. İmparator David Komnenos'un; Sinop'un batısındaki Karadeniz sahilini, Herakleia (Ereğli) ve Amastris (Amasra)'i alan Nicea (İznik) Rum İmparatoru Laskaris'i yenmesi üzerine Selçuklu kuvvetleri Karadeniz'de görülmeye başlar (Umar, 1988a: 123). Sultan I. İzzeddin Keykavus'un (1210-19), 1214 yılında Sinop'u alışı ile bölgede Selçuklu hakimiyeti başlar.<sup>20</sup> Selçuklu Devleti'nin tarih sahnesinden silinmesine paralel olarak, Pervane, Çandar ve Çobanoğulları beylikleri bölgede söz sahibi olurlar (Umar, 1988a: 127; Yücel, 1991: 35, 53). Bu dönemler söz konusu olduğunda kaynaklar Boyabat açısından yine suskundur. Bununla birlikte, Candaroğulları dönemi ile ilgili kaynaklarda bazı verilere rastlanır.

*...İsmail Bey'in nefsi-i Boyabad'da imareti ve Boyabad'ın nefsi-i Mana kasabasında mescidi...*

Uzunçarşılı (1988: 138-139)'da verilen yukarıdaki bilgilerden, Boyabat'ta, Candaroğlu İsmail Bey tarafından bir imaret inşa ettirilmiş olduğu öğrenilmektedir. Yapının kesin yeri ve inşa tarihi bilinmemekle birlikte, İsmail Bey'in 1443-1461 yılları arasında tahtta olduğu göz önüne alınır ise, imaretin en geç 1461 tarihinde inşa edildiği kabul edilebilir.<sup>21</sup> Benzeri önemde bir diğer veri; Pervane Müineddin Süleyman'ın torunu, Mühezzübidin Mesud'un Boyabat'ın Eğlence köyünde 672/1273-74 tarihli cami kitabesi bulunduğu yoludur (Başoğlu, 1972: 37).<sup>22</sup>

1300 yılına gelindiğinde, hemen hemen bütün Anadolu, Türk hakimiyetine geçmiş bulunuyordu. Kısa bir süre sonra, İznik, İzmit, Bursa,

<sup>17</sup> Karadeniz ticareti için Venedik ve Cenevizliler'in sürekli çekişme halinde oldukları görülmektedir. Öyle ki, bu yarış 1298 ve 1350 yıllarında büyük savaşlara neden olmuştur. (Ostrogorsky, 1986: 486). Venedik-Bizans-Ceneviz ilişkileri için ayrıca bkz. (Nicol, 2000: bil.200-233)

<sup>18</sup> İlçe ve çevresinin sahip olduğu ormanlar göz önüne alındığında, kereste ticareti yapılmış olma ihtimali söz konusu olmalıdır.

<sup>19</sup> Sinop ve dolayısıyla da çevresinin fethi ile ilgili bir değerlendirme yapmış olan Güldal (2003:6); fethin tarihi kaynaklar yardımı ile 1084 yılında gerçekleştiğinin öğrenilmesine rağmen çeşitli araştırmacılar tarafından 1081 ve 1085 tarihlerinin de önerildiğini belirtir.

<sup>20</sup> İbn Bibi (1996: 170 vd.); "*İzzeddin Keykavus, Antalya limanı vasıtasıyla Türkiye'nin Akdeniz ile münasebetlerini nizamla korken, Karadeniz yolunu ve mahrecini de emniyet altına almak mecburiyetinde idi. Zira, yalnız Türkiye'nin idhalat ve ihracatı değil, milletler-arası kervan yolları ve ticaretin gelişmesi de Samsun ve Sinop limanlarının Türk hakimiyetinde bulunmasını gerektiriyordu.*" Bununla birlikte; Sinop'un Türkler tarafından fethi ve zengin tüccarların bölgeye yerleştirilmeleri ile ilgili olarak bkz. (Turan, 1993: 303-307, bil.304.) Fetih tarihi, Güldal (2003: 10)'da, 26 Cemâziyül'l-ahır 611 (28 Ekim 1214) şeklinde kesin olarak verildiği görülür.

<sup>21</sup> İsmail Bey dönemi için ayrıca bkz. Yücel (1991: 100-117).

<sup>22</sup> Boyabat'a yakın konumda yer alan Durağan İlçesinde bu döneme tarihlenen bir han bulunmaktadır. Yapı 664/1266 tarihlidir.

Sardes, Philedelphia, Magnesia gibi bir kaç korunaklı kale ve Karadeniz Ereğli'si, Foça ve İzmir gibi liman şehirleri Türk seli ortasında birer adacık halini almışlardı (Ostrogorsky, 1986: 454).

15. yüzyılda, Fatih Sultan Mehmet'le başlayan fetih hareketleri, İstanbul'un alınışı ile hız kazanır ve Karadeniz sahilleri de Osmanlı İmparatorluğu'na katılmaya başlar. 1466 tarihinde bir Ceneviz antreposu olan Amastris (Amasra)'nın alınması üzerine, merkezi Sinop olan Candaroğulları Beyliği de Osmanlı topraklarına katılır. Bunu izleyen yıllarda Trabzon'un da Osmanlı topraklarına eklenmesi ile Karadeniz'in güney sahilleri tamamen Osmanlı hakimiyetine alınır (Decel, 1927: 244, 245).

Osmanlı Dönemi Boyabatı'na ilişkin sınırlı veriler, günümüze gelebilen eserleri çerçevesinde derlenebilir niteliktedir. Bu dönemde inşa edilmiş olan yapılar şunlardır: Akmesicid/Taş Cami 15. yüzyıl (Gökoğlu, 1952: 190-191; Esemeli, 1990: 216); Kaya/Kapan Camisi 1782 (Gökoğlu, 1952: 191-192; Esemeli, 1990: 217), Şeyh Camisi 1920<sup>23</sup>; Gökdere Cami<sup>24</sup>; Bayezid Cami/Büyük Cami, yenilenme 1272/1856<sup>25</sup>; Kemal Dede Cami, yenilenme 1300/1882 (Gökoğlu, 1952: 192; Esemeli, 1990: 221-222); Türbe (1284/1867); Boyabad Hamamı/Yeni Hamam, 17.-18. yüzyıl (Gökoğlu, 1952: 379)<sup>26</sup>; Bekir Paşa Suyu Çeşmeleri, 1225/1820 (Gökoğlu, 1952: 394-395)<sup>27</sup>; Uzun Mustafa Çeşmesi 1235/1220 (Gökoğlu, 1952: 395); Deli Çeşme 1236/1821 (Gökoğlu, 1952: 395-396); Hacı Battar Çeşmesi 1238/1823 (Gökoğlu, 1952: 396); Hafız Ahmed Efendi Çeşmesi (1253/1837) ve sivil mimarlık örnekleri olarak, 19. yüzyıl başı-20. yüzyıl ortalarına tarihlenen konutları bulunmaktadır. Konutlar özellikle Kaledibi Mahallesiinde yer alırlar.<sup>28</sup>

### 3. Yapı Tanıtımı

#### 3.1. Günümüz Durumu:<sup>29</sup>

İlçenin batısındaki Kale, çevreye hakim bir tepe üzerinde yer almaktadır (Res.2). Yakın zamanlarda yapıldığı anlaşılan ve tepenin eteğinde, güneyden kuzeybatıya doğru çıkan merdivenlerle kaleye ulaşım sağlanmaktadır. Bu bölümde yer alan ağaçlar kale çevresinde bir koruluğun oluşmasına neden

<sup>23</sup>Yola bakan cephesinde niş içerisinde yer alan kitabesine göre 1235/1819 tarihli dir. Yapının yenilendiği anlaşılmaktadır (Esemeli, 1990: 218-219).

<sup>24</sup>İnşa tarihi bilinmemekle birlikte yerel özellikleri yansıttığı görülmektedir. Tamamen yenilenmiştir (Esemeli 1990: 219).

<sup>25</sup>Esemeli (1990:224)'nin, Nefsicuma Köyü Cami ile ilgili değerlendirme yaparken kullandığı ifadelerden anlaşıldığına göre Yapının ilk inşa tarihi Osmanlı Sultanı II. Bayezid günlerinde olmalıdır. Yapı Gökoğlu (1952: 191)'de, Medrese Camisi adı ile incelenmiştir.

<sup>26</sup>Gökoğlu (1952: 379)'da, kalenin kuzeyinde dere kıyısında moloz taştan harçla yapılmış ve aralarında ikişer sıra tuğla hatıllar yer alan bir hamam kalıntısından daha bahsedilmektedir. Tasvir şekli nedeni ile Osmanlı dönemi eseri olma ihtimali kuvvetlidir. Kesin tarihlendirme ancak ayrıntılı inceleme sonrası yapılabilir.

<sup>27</sup> Mutasarrıf Bekir Paşa tarafından kale civarından getirilen suyun şehire dağıldığı noktalarda yer alan ve yaptırının ismi ile anılan bütün çeşmeler 1980'lerde tamamen ortadan kaldırılmışlardır (Esemeli, 1990: 226). Bunlardan başka 1820 ve 1821 tarihli iki çeşme kitabesi daha vardır bkz. (Esemeli, 1990: 227-228). Gökoğlu (1952: 396)'da, ikinci bir Bekir Paşa Çeşmesinden söz edilir. Çarşı içinde ve üç taraflı olarak yaptırıldığını, çeşmenin iki tarafının çalıştığını ve bolca su aktığını belirtir.

<sup>28</sup>Büyük bir bölümü ayakta olan bu evler kerpiç dolgulu, ahşap konstrüksiyonlu ve bağdadî sıvalı örneklerdir (Esemeli, 1990: 229).

<sup>29</sup> Açıklamalar, giriş mekânı sonrası burçlar numaralandırılarak saat yönünde gerçekleştirilecektir.

olmuştur. Genel hali ile iyi durumda olan duvarlarının büyük bölümü günümüze gelebilmiştir.<sup>30</sup> Yapının geçirmiş olduğu yenileme ve onarımlara ait elde ayrıntılı bilgi bulunmamaktadır. Ancak, 1991 yılında Kalede bir onarım çalışması yapılmış, güney, batı ve doğu duvarların özellikle üst seviyeleri günümüz durumunu bu onarım sonucu almıştır. Bu onarım sonucu, yukarıda değinilen, duvarların üst bölümleri ve mazgallar, daha çok nehir yataklarında bulunan taş malzeme kullanılarak inşa edilmiştir.<sup>31</sup>

Araştırmacıların ön sur olarak değerlendirdikleri bölüm yaklaşık olarak yüksekliğini korumuş olmakla birlikte, kimi yerlerde dökülme ve tahribat izleri görülmektedir.

Kaya tabanın hemen her yerde düzeltildiği rahatlıkla izlenebilmektedir. Ancak kimi yerde, taban seviyesinde dökülmeler görülmektedir. Bunların büyük bölümü de, insan eli ile yapılmış etkisi yaratmaktadır. Bu durum özellikle doğu cephenin kuzeyinde yoğun olarak hissedilmektedir ki, bu bölümde sonradan açılmış izlenimi yaratan bir de geçit bulunmaktadır.

Doğu cephe güneyinde bulunan giriş mekânı kemer ve örtüsünde yer yer dökülmeler söz konusudur.<sup>32</sup> Bu bölüm kısmen moloz dolguludur. Bunlar olasılıkla kale içinde yapılmış bir temizlik sonucu buraya toplanmış olmalıdır. Giriş mekânının kale içindeki batı bölümünde de yer yer dökülmeler izlenmektedir.

#### *A-B Burçları Arası:*

İçten, alt seviyede malzeme iyi durumda olmakla birlikte, özellikle üst bölümlerde onarım izleri ve yer yer dökülmeler görülmektedir. Bu bölümde yer alan boşluğun, vinç nedeni ile oluştuğu anlaşılmaktadır. A burcunun hemen batısında yer alan üç basamak, duvar yüksekliğinin, eğimli zemine bağlı olarak ayarlandığını göstermektedir. Bu bölümde duvar, batıya doğru alçalarak devam etmektedir. Her iki burç arasındaki duvarın yaylar çizmesi, dikkat çekmekle birlikte, kaya zeminin olanakları nedeni ile bu formu aldığı anlaşılmaktadır. Bu bölümde, aşağıdan yukarıya doğru, üç farklı inşa/onarım dönemi net olarak izlenmektedir. B burcunda, içte alt seviyede burç tabanını oluşturan bölüm ile mazgallar arasında dönem farklılığı açık olarak görülmektedir. Ayrıca bu kısımda dışta, zemin seviyesinde dökülmeler mevcuttur. İçte B burcunun alt seviyesi ile üst seviyesi arasında dönem farklılığı net bir şekilde izlenebilmektedir.

#### *B-C Burçları Arası:*

Bu bölümde duvar, topografik yapının izin verdiği ölçüde arazi izi takip ederek yerleştirilmiştir. Bu bölümde de duvar, kuzeye doğru kademeler halinde alçalarak devam etmektedir. Bu duvarın neredeyse tamamının elden geçirilmiş olduğu anlaşılmaktadır. Zeminde kimi yerde daha eski malzeme görülebilmekle birlikte üst kısımlar neredeyse bütünü ile elden geçirilmiştir. A-B burçları arasındaki eğrisel kurgu, daha geniş yaylar halinde olmak üzere bu bölümde de söz konusudur. C burcunun güneyinde yaklaşık 6.06 m.lik bölümde, diğer malzemeye göre daha eski malzeme dikkat çeker.

<sup>30</sup> Eski Eser Tescil fişinde onarım geçirmedeği kaydı yer almakla birlikte, çoğu yerde geçmiş dönemlere ait onarım izleri görülebilmektedir. Yeri geldikçe bunlara değinilecektir.

<sup>31</sup> Anılan yıl içerisinde kalede onarım yapıldığı, Boyabat Belediyesi Fen İşleri Müdürlüğü ile yapılan görüşme sonucunda öğrenilmiş ancak, yapılan işlere dair bilgi edinilememiştir.

<sup>32</sup> Girişin üst bölümünde yer alan bir dökülme de dikkat çekicidir.



*C-D-E Burçları Arası:*

Yapının, en çok hasar gören ve muhtemelen en erken tarihli olan bölümü burası olmalıdır. C-D burçları arasındaki duvarın yaklaşık 2/3 si günümüze gelememiştir. C Burcuna çıkış sağlayan merdivenin ilk üç basamağı dışında kalanlar tahrip olmuştur. Burca ait mazgallardan günümüze gelebilen örnek yoktur. Bu bölüm iç ve dıştan büyük ölçüde tahrip olmuştur. İç ve dışta, hatıllara ait boş yuvalar dikkat çeker (Res.3).

*E-F Burçları Arası:*

Bu bölümde yer alan ara duvar, birleşme şekli ve malzeme teknik özellikleri ile C-E burçları arasında kalan kuzey bölümle benzerlik taşımaktadır. Duvarın üst bölümü kesin olarak belirlenememekle birlikte bu bölümde de geniş hatlı yuvaları söz konusudur. Eksende yer alan dikdörtgen biçimli açıklık giriş mekânındaki gibi basık kemerli izlenimi yaratmaktadır. İç ve dışta duvara ait birleşme izleri rahatlıkla izlenebilmektedir. Ayrıca, açıklığın alt ve üst bölümü arasında, kuzeyde, malzeme farklılığı ile üstte bir bölümün derzlerinin sıvandığı anlaşılmaktadır.

Bu bölümde kuzeyde hisarpeçe olarak yapılan duvarlardan kale duvarına bitişik olanında, üst seviyede tahribat ile altta bir geçit açıldığı anlaşılmaktadır. Burada bir geçit ihtimali zayıf olmakla birlikte, malzemenin düzgün kesilmiş olması düşündürücüdür. Dehlizin de bu bölümde yer alıyor olması, şimdilik, belki geç dönemde açılmış bir geçit fikrini destekler niteliktedir.

*F-G Burçları Arası:*

F burcuna çıkışı sağlayan merdiven basamakları neredeyse tamamen tahrip olmuştur. Bu bölümde özellikle F burcu üst bölümü ile güneye doğru duvarın bir bölümünde tahribat oldukça fazladır. Aynı tahribat G burcu merdiveni için de geçerlidir. Bu bölüm, doğu cephenin en fazla tahrip olmuş bölümüdür.

*G-H Burçları Arası:*

Cephenin geri kalanı ile birlikte, hemen hemen en iyi korunan bölümü oluşturmaktadır. İç duvarlarda kısmen onarım izleri görülmektedir. Duvarın üst seviyesinde mazgallar günümüze gelememiş olmakla birlikte, duvar ve burcun birleştiği noktada mazgal yüksekliğine ait bir iz görülebilmektedir.

*H-I Burçları Arası:*

Yukarıda da belirtildiği gibi, kalenin günümüze en iyi durumda gelebilen bölümü burasıdır. Bununla birlikte kısmen tahribat ve bazı onarım izleri de bulunmaktadır. Burca çıkış merdivenleri kısmen tahrip olmuştur. H burcu üstünde günümüzde verici anteni ve buna ait çeşitli aksam yer aldığı için giriş metal kapı ile engellenmiştir.

Burcun dikdörtgen biçimli mazgallarında onarım izleri mevcuttur. Bu bölümde hem G hem de I burcunda şans eseri günümüze gelebilen iki iz, özgün mazgal biçimi ve yüksekliğini vermeleri açısından önemlidir. Bugün görülebilen mazgalların yükseklikleri aynı olmakla birlikte, biçimlerinin sonradan değiştirildiği anlaşılmaktadır. Bu durum, dönem farklılığını işaret eden önemli bir ayrıntı olarak dikkat çekicidir.

I burcu çıkış merdivenleri, kaledeki diğer merdivenler gibi tahrip olmuştur. Basamak sayıları belirlenebilmekle birlikte, iniş çıkış hemen hemen

imkansız hale gelmiştir. Burca giriş, dikdörtgen biçimli olduğu anlaşılan kapı ile sağlanır. Kapı alınlığında, basık sivri biçimli bir tuğla kemer bulunmaktadır.<sup>33</sup> Kemer, lento ve sövelerde tahribat söz konusudur. Bu bölümde kapının çevresi ve üst bölümde, derzlerin kısmen sıvandığı görülmektedir. Burca çıkışı sağlayan merdiven basamakları, genel halleri ile iyi durumda olmakla birlikte birkaçında, basamağı oluşturan taşlar tahrip olmuştur. Bu bölümde merdivenin tavanında ve yanlarda yer alan hatıl ve kirişlere ait boş yuvalar görülmektedir. Şans eseri batı duvarda bir hatıla ait parça günümüze gelebilmiştir.<sup>34</sup> Burcun üst bölümünde, zemin ve mazgallarda da tahribat ve aynı zamanda da onarım izleri söz konusudur. Günümüzde bayrak direğı bulunan üst bölüme çıkış merdiveninde de basamaklar büyük ölçüde tahrip olmuştur. Bu bölümde de olasılıkla mazgallar bulunuyor olmalıdır.

*I-A Burçları Arası:*

Bu bölümde üst yapının tamamen elden geçirildiğı anlaşılmaktadır. Yürüme yolu sonunda A burcuna çıkışı sağlayan 4 basamaklı merdivenin 3. basamağı tahrip olmuştur. Bu bölümde dokunulmamış tek kısım da burası gibidir. Dikdörtgen biçimli mazgallar onarılmışlardır. Derzlerin sonradan kalın sıva tabakaları ile kapatılmaya çalışıldığı görülmektedir. Bu işler, batı duvardakilerle birlikte yapılmış olmalıdır.

*İç Kale Yüzeyi*

Kale içinde, doğu duvara yakın konumlanmış kaya kütleli, iç kaleyi iki bölüme ayırmaktadır. Kuzey bölüm yüzey durumu, bu alanda yerleşme olduğuna işaret etmektedir. Zaten araştırmacılar tarafından Sarnıç olarak değerlendirilen yapı kalıntısı da bu bölümde yer almaktadır. Günümüze, yaklaşık olarak yerden 80 cm. yüksekliğe sahip duvarları gelebilen ve örtüsü bulunmayan sarnıçın içi, ara duvar yüksekliğine kadar molozla doludur.<sup>35</sup> Bu yapının, batı ve kuzeybatısında çeşitli mekânlara ait temel izleri görülmektedir (Res.4).

*Sarnıç*

Moloztaşlarla örülerek inşa edilen sarnıçın örtüsü günümüze gelememiştir. Bununla birlikte aşağıda ilgili bölümlerde üzerinde durulacağı gibi örtüsüne yönelik bazı veriler duvarlarında hala izlenebilmektedir. Kale zemini altında kalan iç duvarları büyük oranda sıvalıdır. Zemin üzerinde kalan duvarlarında da kısmen tahribat söz konusudur (Res.5).

*Temel İzleri:*

Yukarıda da belirtildiğı gibi, Sarnıç olduğu belirtilen yapının kuzeyinde ve kuzeybatısında bazı mekânlara ait temel ve duvar izleri görülebilmektedir. Benzeri bir durum, kaya kütleli batısı ve kalenin güneybatı köşesi için de geçerlidir. Zemin seviyesinde, batıdan kaya kütleline doğru uzanan bir duvar kalıntısı dikkat çeker. Bunlar dışında kale yüzeyinin yer yer engebeli görüntüsü, toprak altında kalan mekânların varlığının en önemli göstergesidir. Yapılacak bir arkeolojik kazı sonrası, mekânların açığa çıkarılması mümkündür.

<sup>33</sup> Kale girişindeki kemerler basık kemer olmalarına rağmen, burç kapısı kemeri sivri biçimlidir.

<sup>34</sup> Sökülemediğı için yerinde kalabilen bu ahşap parça üzerinde yapılacak bir analiz çalışmasının, yaşlandırma yapılmasını sağlama ihtimali vardır. Kalede karşılaşılan tek ahşap kalıntı olması nedeni ile koruma altına alınmasında fayda bulunmaktadır.

<sup>35</sup> Moloz taşların çoğı, olasılıkla kale yüzeyinde yapılan bir temizlik sırasında buraya atılmış olmalıdır.

Kale içinde kimi yerde, define arama amaçlı kazı yapılmış olduğu görülmektedir. Kale girişinin kontrol altına alınması bu sorunu çözecek bir uygulama olacaktır.

### 3.2. Plan Tanıtımı<sup>36</sup>

Kuzeyden güneye doğru yükselen kademeli bir kaya taban üzerinde yer alan Boyabat Kalesi, giriş bölümü ve sur duvarları olmak üzere iki bölüm halinde incelenebilir (Çiz.1).

Giriş Bölümü; kuzeyde, F burcu hizasından başlayarak, topografik yapıya uyan bir S kıvrımı oluşturan kuzeyde 6.29 m., güneyde ise 7.05 m. açıklığında iki duvardan oluşmaktadır. Doğu duvar, güneydoğu köşede kaleye batı duvar ise, giriş bölümünde yoğunlaşan kaya tabana birleşmektedir.

Güneydoğu köşede yer alan giriş kapısı dikdörtgen biçimli olup, alınlığı basık tuğla kemerlidir. Basık haç tonoz örtülü mekânın, kuzey ve güneyinde iki niş yer alır. Bu bölümün üzerinde, A ve I burçlarına geçiş sağlamak hem de giriş kapısını kontrol etmek amacıyla 6.84x9.69m. ölçülerinde iki kademeli bir dolaşım alanı oluşturulduğu görülmektedir. Bu bölüme, I burcu batısında yer alan 15 basamaklı merdivenle çıkış sağlanmaktadır.

A burcuna, 1.14 m. genişliğindeki yol ile geçilmektedir. Yoldan 3 basamakla yaklaşık olarak eliptik biçimli burca çıkılmaktadır. B burcu ile arasında yer alan duvarın, iki geniş yay çizdiği görülmektedir. 0.52-0.54.m. kalınlığındaki duvarın iç bölümünde en geniş yeri 1.46 m. olan bir yürüme yolu vardır.<sup>37</sup> Bu cephenin güneybatı köşesinde yer alan ve biçimi ile yaklaşık olarak A burcuna benzerlik gösteren B burcuna, yürüme yolunun iki kenarından da basamakla çıkıldığı anlaşılmaktadır. Ancak yukarıda günümüz durumunda da belirtildiği gibi, basamaklar tahrip olmuştur. Bu bölümde yaklaşık olarak 70 m. boyunca kırılarak devam eden duvarlar C burcu ile S kıvrımı yaparak birleşirler. Duvarın C burcu ile birleştiği noktada yürüme yolundan 5 basamakla dikdörtgen biçimli burca çıkılmaktadır.

Kuzey cepheyi oluşturan C-F burçları arasında duvar kalınlığının 1.04 m. ile 1.55 m. arasında değiştiği ve C, F burçlarının dikdörtgen D ve E burçlarının ise yarım daire planlı oldukları görülür. Bu bölümde de duvar üzerinde yürüme yolları mevcuttur. Kalenin kuzeydoğu ucunda, doğu-batı doğrultusunda yerleştirilmiş bir ara duvarla F burcunun batısında bir teras oluşturulmuştur. Kale yüzeyi ile teras arasında yaklaşık olarak 1.50 m. yükseklik farkı bulunmaktadır. Terasın kuzeydoğu ucu, kuruluşu ile burç görünümündedir ve olasılıkla doğusunda yer alan giriş yolunu ve kale altına inen dehlizi kontrol amacıyla kullanılmış olduğu etkisini yaratmaktadır. Kale alanından ara duvarla soyutlanan bu bölümde muhtemelen askeri kışla ve depolar yer alıyor olmalıdır.

Doğu cephe, kuzeyden güneye doğru kıvrımlı olarak yerleştirilmiştir. Kuzeydeki iki burç (F-G) dikdörtgen, güneydeki burçlar ise (H-I) yarım yuvarlak gövdelidirler. Bu bölümde duvar kalınlığı 2.74 m.dir. Arazi şartlarına uygun olarak burç ve duvar yüksekliklerinin güneye doğru arttığı görülür. Bu bölümde

<sup>36</sup> Plan tanıtımı daha önce kullanılan harflendirmeden yararlanılarak, saat yönünde yapılacaktır. Kale planını kullanmam izin veren sayın M. Pekcan Işık'a teşekkür ederim.

<sup>37</sup> Yürüme yolunun, A burcu ile birleştiği yerde görülen 3 basamak, burç içine açılan bir geçişin olup olmadığını düşündürmektedir. Ancak, burcun bu bölümü sıvandığından kesin bir şey söyleyebilmek bugün için mümkün değildir.

yer alan H burcuna, batı cephesindeki 12 basamaklı merdivenle çıkış sağlanmaktadır.

Girişin kuzeyinde yer alan yarım daire biçimli burç, iki katlı olarak düzenlenmiştir. Üstteki dairesel bölüme 12 basamaklı merdivenle çıkış sağlanır. Burca çıkışı sağlayan 6 basamaklı merdiven, batıda kendi gövdesi içinde yer almaktadır. Bu hali ile hem kaleye hem de çevreye en hakim burç olma özelliği taşır.

Kale içinde kuzey batıda dikdörtgen biçimli bir yapı kalıntısı ile yapı kalıntısının güneyinde bir kaya blok yer almaktadır. Yüzeyde özellikle duvar diplerine yakın yerlerde temel kalıntıları da mevcuttur.

#### 4.3. Malzeme-Teknik:

Boyabat Kalesi'ni malzeme-teknik özellikleri ile bölgede örnekleri bulunan yerel bir uygulama olarak nitelenmek mümkündür. Kalede yapı malzemesi olarak moloz taş kullanılmıştır. Giriş mekânında, kapıların sövelerinde düzgün kesme taş, alınlık kemerinde tuğla malzeme görülmektedir. Kuzey duvardaki hatıllarla birlikte, I burcuna çıkış merdiveninin örtüsünde de ahşap malzeme karşımıza çıkar. Bağlayıcı olarak kireç harcı kullanılmış olup, duvarlarda yer yer sıva kaplama söz konusudur. Malzeme boyutları çoğunluk birbirine yakındır. Taş sıraları arasında, yer yer daha ince taş hatıllar dikkat çeker. Malzeme özellikleri, inşa/onarım dönemleri için bilgi vermektedir.

#### *Doğu Cephe*

Doğuda giriş bölümüne birleşen ön duvarlarda karşımıza çıkan duvar tekniği dikkat çekicidir. Bu bölümde özellikle doğu duvarda moloz taş malzemeye rağmen kaliteli bir işçilik söz konusudur. Duvar kimi yerde, kale duvarlarında da olduğu gibi düzeltilmiş kaya zemin üzerine oturmaktadır. Örgü, yükseklikleri eş, genişlikleri farklı boyutlarda olan malzemelerle oluşturulmuştur. Alt sıradaki taşların üst sıralara göre daha büyük boyutlu oldukları görülür. Taş sıraları arasında yer yer daha ince malzeme ile bir nevi hatıl oluşturulmaya çalışıldığı anlaşılmaktadır. Karşıda, doğudaki duvarda da benzeri teknik özellikler dikkat çeker. Ancak yer yer elden geçirilmiş olduğunu gösterir izler bulunmaktadır. Hatta ek yapıldığını gösterir bir dikiz izi/kırığı da görülür. Buradaki işçilik, içeride çeşitli yerlerde ve özellikle de kuzey duvarda görülenle benzerlik taşımaktadır.

Kale cephesinde, özellikle alt seviyede daha büyük boyutlu moloz taş malzeme kullanımı görülmektedir.<sup>38</sup> Malzeme üzerinde bütünü kaplamayan sıva tabakası izlenmektedir. Alt seviyede, ince taş malzemenin hatıl olarak kullanılması söz konusudur. Sıvanmayan bölümler dönem farklılığı düşündürmektedir. Ancak düzensiz de olsa, kalan bölümlerde benzeri tekniğin uygulandığı anlaşılmaktadır. İç bölümde üst seviyede mazgalların çoğunun yenilendiği, özellikle giriş mekânı cephesi ile yürüme yolununun sıvandığı görülmektedir. Bu bölümde, düzenli bir teknikten söz etmek mümkün değildir. Malzeme düzensiz örülerek derzlenmiş ve yer yer sıvanmıştır.

Özgününde kapının dikdörtgen biçimli olma ihtimali söz konusudur. Alınlığında yer alan tuğla kemer ise üzerindeki taşların eğrisel çizgiyi devam ettirmeleri nedeni ile sonradan yapılmış izlenimi yaratmaktadır. Kapının güney sövesinde en üstte yer alan kesme taş malzemenin pahlı görünümü, burada basık

<sup>38</sup> Bu özellik, yer yer diğer cephelerde de karşımıza çıkar.

bir taş kemer olma ihtimalini de düşündürmekle birlikte, kesin bir şey söyleyebilmek bugün için mümkün değildir. Kuzey sövede yer alan malzeme üst bölümde içe doğru kaymış ve yanları sonradan doldurulmuştur. Bu hali ile özgün görünmemektedir. Cephenin bu bölümünde, kapı üzerinde devşirme bir taş ile yukarıda bir boşluk dikkat çekmektedir. Anılan boşlukta, bir Tabula Ansata yer alıyor olmalıydı.<sup>39</sup>

#### ***Güney Cephe***

Cephede özellikle dış bölümde malzeme eski hali ile dururken, içte ve duvar üstlerinde yenilenme izleri mevcuttur. Güneybatı köşede yer alan B burcunda, iç ve dıştaki malzeme arasında dönem farklılığı açık olarak izlenebilmektedir. Burcun iç malzemesi daha eski, üst bölümü ise daha sonraki dönemde yapılan bir onarım sonucudur.

#### ***Batı Cephe***

Bu cephede de üst bölüm ve iç kısım neredeyse tamamen yenilenmiş ve sıvanmıştır. Güneyde yer alan bir kaç mazgalın da elden geçirildiği anlaşılmaktadır. Kuzey uçta yaklaşık olarak 6.06 m.lik bölümün kuzey duvarla birlikte daha eski malzemeye sahip olduğu görülmektedir.

#### ***Kuzey Cephe***

Bu cephede görülen duvarlar, malzemeleri açısından en eski bölüm olmalıdır. Taş boyutları ve cinsi diğerleri ile benzer nitelikte olmakla birlikte, daha eski izlenimi yaratmaktadır. Harap olan bölümde bazı yerlerde yıkılmalar ve kaplamada sökülme söz konusudur. Bu bölümde de malzeme sıraları arasında yer yer ince taş levhalar görülür. İç ve dışta geniş hatlı yuvalarına ait izler bulunmaktadır. Cephenin kuzeydoğusundaki teras bölümünde de malzeme özelliklerinin aynı olduğu izlenir. Teras bölümünü iç kaleden ayıran ara duvar ise, malzeme ve işçilik özellikleri ile daha sonra eklenmiş izlenimi yaratmaktadır.

Kuzeyde, kale dışında aşağı doğru uzanan hisarpeçenin malzeme ve teknik özelliklerine bakıldığında, kuzey duvar gibi eski malzeme kullanılmış olduğu anlaşılmaktadır. Kuzeyde, duvar kaplamalarının boyut ve işçilikleri büyük ihtimalle bu bölümdelikler gibi olmalıdır.

#### ***İç Kale Yüzeyi***

Yüzeyde yer alan duvar izleri incelendiğinde, yine moloz taş örgü dikkat çekmektedir. Planda görülen izlerin hepsi de günümüzde yüzeyde yer almaktadır.

#### ***Sarnıç***

İçten 5.90x11.02 m. ölçülerindeki Sarnıç olarak adlandırılan yapı kalıntısı, moloz taş malzeme ile örülerek yapılmıştır. Duvarlarında görülen sıva tabakasının tüm yüzeyleri kapladığı anlaşılmaktadır. Üstte duvarlarının düzgün bitiyor olması bu seviye üzerinde başka bir malzeme ile örtülü olabileceğini düşündürmektedir. Alt katı iki bölümlü olan yapının üst kat zemin seviyesindeki giriş yuvaları, ahşap bir zemini olduğunu, batı duvarı üzerindeki dikey giriş yuvaları da, ahşap dikmeler tarafından taşınan bir örtüsünün olabileceği izlenimini yaratmaktadır. Yapının yönelişi ve güney duvarı ortasında yer alan

<sup>39</sup> Tabula Ansata: Antik Roma sanatında kulplu bir çerçeve biçiminde betimlenen kitabelik (Sözen ve Tanyeli, 1988: 228).

yarım yuvarlak niş kalıntısı, mescit olarak kullanıldığını göstermektedir. Alt katı olasılıkla bir çeşit depo olmalıdır.

#### 4. Kaynakların Değerlendirilmesi

##### 4.1. Yapısal Özellikler Açısından

Sınırlı sayıda da olsa, ilçe ve kale ile ilgili olarak, 19. yüzyıl ortalarından itibaren çeşitli verilerle karşılaşmaktadır. Bu bölümde, ekte ilgili bölümleri sunulan kaynaklardan elde edilen veriler değerlendirilecektir.

İlk kez seyyah Ainsworth (1842) ile başlayan bilgiler arasında dikkat çekici olanı, kale içinde varlığı bildirilen 30 hanelik mahalledir. 1830'lara kadar yerleşim bulunduğunun anlaşılması, kale içindeki kalıntı ve temel izleri kısmen görülebilen mekânların, en son bu dönemde kullanıldığının anlaşılmasını sağlamaktadır. Başoğlu (1972) tarafından aktarılan, evlerin ahşaplarının sökülerek ilçeye indirilmesi olayı da, kale içinin hatta batı ve kuzey duvarların durumunu da açıklar niteliktedir. Duvarlarda görülen hatıl yuvalarının boş olmasının nedeni de böylece anlaşılmaktadır. Yalnız evlere ait ahşap malzeme değil surdaki ahşap hatıllar da, bu süreçte sökülüş olmalıdır.<sup>40</sup>

Hemen hemen tüm kaynakların hem fikir oldukları bir diğer konuyu kalenin doğusunda yer alan, S kıvrımlı ön duvarlar oluşturmaktadır (Hisarpeçe). Araştırmacılar bu bölümün hendek ya da ön sur olduğunu belirtmektedirler. Güvenliğin artırılması için kale ve şehir mimarlığının başvurduğu bir özellik olarak, bu değerlendirme kabul görmüş ve çeşitli yerlerde kullanılmıştır. Yapının adının geçtiği son çalışmada bu durum; *savunmayı tamamlamak amacı ile bu anısal burçlu duvarın önüne de moloz taşlardan, yüksekçe ve ana burcun şekline göre kıvrılan paralel bir hisarpeçe yapılmıştır* (Esemenli, 1990: 215) cümlesi ile aktarılmıştır. Bu değerlendirmeye neden olan, *doğudaki dış sur, birbirine paralel iki duvardan ibarettir* görüşü ilk defa Gökoğlu (1952: 176) tarafından belirtilmiştir. Başoğlu (1972: 61) ise, kale kapısının önünde bir hendek bulunmaktadır demektedir.

Gökoğlu (1952: 177) ile birlikte, kale içindeki iki katlı yapının sarnıç olarak değerlendirilmeye başlandığı anlaşılmaktadır. Sonraki çalışmalarda da bu değerlendirme benimsenmiş ve tekrar edilmiştir. Aynı araştırmacı tarafından belirtilen bir diğer konu; dışta ön sur olarak değerlendirdiği kısmın ortalarında bir yerde kale içine açılan tonozlu bir dehliz olduğudur. Günümüzde o alanda görülen tahrip olmuş bir bölüm, sarnıç olduğu belirtilen yapı doğrultusunda yer almaktadır. Gökoğlu, yer göstermemekle birlikte tonozun, kaya tüneli ile ilgili olduğu görüşünü belirtir (1952: 176).

##### 4.2. Yapım Tarihi Açısından

Günümüzde inşa kitabesi bulunmayan yapının tarihlendirilmesine ilişkin çeşitli görüşler de sunulmuştur.

E. Bore, yapıyı, Ortaçağın koruma sistemini özümlemiş bir Bizans mimari örneği olarak nitelendirmiştir. 1915 yılında yapıyı gören Leonhard; Boyabat'ın eski bir yerleşme gibi görünmediğini, Helen yada Bizans dönemine ait bir şey bulunamadığını ancak Fourcade'in kalede, iki taş sarkofaj ve bir kaç sütun kaidesi gördüğünü belirtmiştir.

<sup>40</sup>Araştırmacı, olayı aktarmakla birlikte kesin tarih belirtmemiştir. 1972 yılında 130-140 yıl önce gerçekleştiğini belirttiği olayın, kalenin son sakinleri tarafından terk edilmesi sonrasına rastlaması söz konusudur.

Gökoğlu (1952: 177)'de; burç ve duvarların yapılış tekniği, kapılar ve kemerler, su mahzeni tamamen Türk ve bilhassa Osmanlı karakterinde olduğunu belirterek, yalnız dıştaki birbirine paralel duvarların alt kısımlarıyla, kalenin üzerinde ve kuzey tarafındaki bahçe denilen kısmın alt duvarları Roma ve Bizans eseridir tarihlemesini yapmaktadır.

Başoğlu (1972: 60), Boyabat kalesinin ilk halinin M.Ö.600'de Paflagonyalılar zamanında kurulduğunu, bugün görülen sur ve burçların çok yeni olup Türk kalesi olduğunu söylemiştir. Kalenin ilk hali ile birlikte 2600 yıllık olduğu görüşündedir. Araştırmacıya göre, kalenin görülen surları, burçları ve önündeki hendek ile iç tarafındaki su deposu Türk-İslâm eseridir. Bu kalenin Selçuklular zamanlarında yapıldığı kanaatını vermektedir. Belkide Candaroğullarının, Pervanelerin veya Danişmentlilerin eseridir diyerek, yapıyı geniş bir sürece tarihlenmiştir.<sup>41</sup>

Yörede yüzey araştırması yapmış olan Wilson (1961: 357)'de, Boyabat'ın Roma yerleşmesi olarak bilinmediğini ve Sinop'tan gelen yolun ana durağının Taşköprü olduğunu belirtmektedir.

Esemenli (1990), Boyabat ilçesine geniş yer ayırdığı çalışmasında; giriş bölümünün Orta Bizans döneminden kalma hissi yarattığını, nişlerin duvarlarında Bizans tuğlalı iki kemerli girinti bulunduğunu, kalenin alt duvar bölümlerinin daha çok Roma-Bizans özelliği gösterdiğini, Horasan harcı ile yapılan tüm üst bölüm ekleri ve tamirlerinin duvar görünüşünden de anlaşılacağı gibi, Türk dönemini net bir şekilde gösterdiğini söylemektedir.

Genel olarak tarihlendirme açısından yayınlarda sunulan görüş ve değerlendirmeler bunlardan ibarettir. M.Ö. 600'lü yıllardan başlayarak kale ve çevresinin iskân edildiği anlaşılmaktadır. Bununla birlikte kalenin ilk inşasına yönelik bilgi bulunmamaktadır. Araştırmacılara göre, günümüz Boyabat Kalesi genel görünümü ile Türk dönemi yapısı olup, kimi yerlerde Roma-Bizans dönemi malzeme-tekniği ile karşılaşılmaktadır. Bu değerlendirmeler, ilk inşa dönemi bilinmemekle birlikte en azından Roma döneminden itibaren, tepede bazı mimari kalıntılar olduğunu düşündürmektedir. Bu görüşe göre kale, Bizans döneminde de kullanılmış ve dolayısıyla en son da tüm üst yapı Osmanlılar tarafından elden geçirilmiş olmalıdır.

### 5. Genel Değerlendirme

Genel özellikler ve araştırmalardan elde edilen veriler ışığında, Boyabat Kalesi için yaklaşık olarak bir tarihlendirme önerisi yapmak mümkündür.

Kalenin ilk kez ne zaman inşa edilmiş olduğu kesin olarak bilinemesi de, kayaya bağlı mimari detaylar ve tünelin varlığı, araştırmacıların da belirttiği gibi, erken dönemlerden itibaren iskân edildiğini gösteren delillerdir. Yakın çevresinde yer alan kaya mezar ve tapınakları da, Paflagonyalıların bölgede etkin olduklarının işaretidir ki, M.Ö. 7. yüzyılda benzeri bir durumun Boyabat için de geçerli olduğu ortadadır. Ancak bu tarih, bir kalenin varlığı anlamını kesin olarak

<sup>41</sup> Araştırmacı çalışmasının 60. sayfasında: 1928-1931 yıllarında Boyabat Maarif memuru olan Zeki Oral'ın; ilk kaleye ait kitabenin silindirik biçimli bir taş üzerinde olduğunu belirttiğini, taşın kaleden alınarak önce Dumlupınar İlkokulu müzesine daha sonra da Sinop oradan da Kastamonu Müzesine gönderildiğini belirttiğini aktarır. Bu çalışma sırasında da anılan kitabeye ulaşılabilmiştir. Ancak ifadelerden ve çevirisi için Almanya'ya gönderilmiş olması nedeni ile Arap harfleri ile yazılmış bir kitabe olmadığı anlaşılmaktadır.

taşınmamaktadır. Bununla birlikte, 11. yüzyılda Bizans İmparatorluğu'nun bölgedeki etkinliği göz önüne alındığında, Boyabat'ın da bu dönem içerisinde bir kaleye sahip olduğu düşünülebilir. Araştırmacıların özellikle duvarların alt seviyesini, Roma dönemine tarihlendirmelerine rağmen bunu gösterir bir veri olmaması, erken dönem için bir kalenin varlığını şüpheli kılmaktadır. Araştırmacılardan Leonhard (1915: 78)'ın, Fourcade'in, iki taş sarkofaj ve bir kaç tane sütun başlığı gördüğünü ifade ettiğini bildirmesi akla Roma ve Yunan dönemini getirmekle birlikte, bugün için kesin bir şey söyleyebilmek mümkün değildir. Ancak önemli bir yol üzerinde bulunuyor olması, Boyabat'ın Roma döneminde küçük bir garnizon olabileceği ihtimalini de akla getirmektedir. Yunan kolonizasyonunun özellikle kıyılara odaklanması da burada onlara ait bir yerleşmenin varlığı ihtimalini zayıflatmaktadır.

Özellikle ön giriş duvarlarında görülen yerel ancak düzenli malzeme-teknik özellikler, bölgedeki diğer bazı kalelerde de karşımıza çıkmaktadır. Olasılıkla erken dönem özelliği olarak bu duvarlar en geç 11. yüzyılda inşa edilmiş olmalıdırlar. Benzeri teknik özellikler, kuzey duvar ve kuzeyde aşağı doğru uzanan duvar parçalarında da izlenmektedir. Güney ve batıda da, burçların iç ve alt seviyedeki malzemeleri daha erken tarihli görünmektedir. Bu durumda en önemli farklılık, doğu duvarda izlenir ki, hem kalınlığı hem de kapı burcunun biçimi ile geç özellikler yansıtır. Bölgede Bizans sonrası, Beylikler idaresi de söz konusudur. Bu süreçte kale sürekli el değiştirmiş ve onarım geçirmiş görünmektedir. Bağlantısı bugün için tartışmalı olmakla birlikte, özellikle kapı burcu, genel şekli ve kuruluşu itibari ile İstanbul kalelerinin silüetine sahiptir. Burç muhtemelen 15. yüzyılın ikinci yarısında bu şekli almış olmalıdır.<sup>42</sup> Duvar kalınlığının fazla olması, belki de bu dönemde, aslında mevcut eski duvara bir zarf geçirilmesi sureti ile oluşturulmuştur.<sup>43</sup> Bu bölümün diğer bölüme oranla daha savunmasız ve tehlikeye açık olması nedeniyle, diğer duvarlarla yaklaşık olarak 1 metrelik kalınlık farkı mevcuttur.

Belirtilen nedenler ve kale yüzeyinde görülen 11.-12. yüzyıllara tarihlendirilebilecek tipik bir seramik buluntusundan hareketle, kalenin en geç 11. yüzyılda inşa edilmiş olduğu, değişen siyasi ve askeri yapıya uygun olarak el değiştirdiği, bu süreç içerisinde de çoğu zaman dönemi açık şekilde belirlenemeyen onarımlar geçirdiği, günümüz halini ise olasılıkla 15. yüzyılın ikinci yarısında almış olabileceği söylenebilir.

Araştırmacılar tarafından sarnıç olarak değerlendirilen yapı kalıntısı, mevcut izlerinin gösterdiğine göre bir mescit olmalıdır. İki katlı olması ve katlar arasında bağlantı bulunmaması dikkat çekicidir. Bununla birlikte, yukarıda da belirtildiği gibi, alt kat olasılıkla bir çeşit depo birimi olmalıdır.

### Sonuç

Antik dönemden itibaren önemli bir yol güzergahı üzerinde olduğu anlaşılan Boyabat hakkında tarihi kaynaklar, Karadeniz bölgesindeki bir çok benzeri yerleşimde olduğu gibi suskundur.

<sup>42</sup> İstanbul kaleleri ile ilgili olarak toplu bir çalışma için bkz. Gabriel (ty.).

<sup>43</sup> H ve I burçları gövdesine saplanmış olan mazgallar bu açıdan dikkat çekicidir. Ayrıca bir de kuzeyde, teras bölümünün altında yer alan geçitteki işçilik böyle bir düşüncenin uyanmasına neden olmaktadır. Ancak, kesin bir şey söyleyebilmek, bugün için mümkün değildir.



Örneklere bakılarak, bölgede M.Ö.7. yüzyıla birlikte yapılaşmanın başladığı bilinmekle birlikte, özellikle kale söz konusu olduğunda, ilk inşa döneminin saptanması güçtür. Kalede özellikle daha eski olan bölümler araştırmacılar tarafından Roma ve Bizans dönemine tarihlendirilmektedir. Bölgedeki hakimiyetleri dikkate alındığında, bu tez kabul edilebilir niteliktedir. Ancak uzun yıllar boyunca çeşitli akınlara uğrayan bölge ile birlikte ele alındığında, yapıda özellikle Roma dönemi duvar ya da malzeme-teknik özelliklerinin ayırt edilebilmesi güçtür.

Bununla birlikte, Karadeniz’de Bizans devletinin 10. yüzyıldan itibaren daha aktif hale gelmesi, Roma döneminde küçük bir köy olduğu düşünülebilecek Boyabat’ın bu dönem içerisinde garnizon niteliğini sürdürdüğünün düşünülmesine neden olmaktadır. Bölgedeki diğer uygulamalarla birlikte, erken malzeme ve tekniğin, bir 11. yüzyıl seramik buluntusunun da gösterdiği gibi, Bizans dönemi işçiliği olma ihtimali güçlüdür.

Araştırmacılar tarafından Ön Sur ya da Hendek olarak değerlendirilen kısım, kale girişinin güvenliğini arttırmak amaçlı olarak tasarlanmış olmalıdır. Ana girişin kaya yapısı nedeni ile hayvan trafiğine müsait olmaması, Gökoğlu’nun belirttiği, kale içine giren tonozlu dehlizin, gerekli malzemelerin içeri alınabilmesinde kullanılmış olabileceği ihtimalini düşündürmektedir. Böylece Mescit’in alt katına ilişkin yukarıda belirtilen depo olma ihtimali de anlam kazanmaktadır. Ancak bu görüş, arkeolojik kazı sonucu kesinlik kazanabilir niteliktedir. Kaleye ilişkin kesin belirtilebilecek bir husus ise, mazgal yükseklikleri ve biçimine ilişkindir. H ve I burçlarında mazgal başlangıcında yer alan iki kalıntı, özgün biçim ve yükseklik fikri verir. Duvarların diğer bölümlerinde de, yükseklik olasılıkla bu bölümdeki yürüme yolu ve mazgal yükseklikleri ile aynı olmalıdır. Kale içinde yer alan mekânlar ile özellikle C-D burçları arasında günümüze gelemeyen duvarın temeli arkeolojik bir kazı sonucu açığa çıkarılabilir niteliktedir.

Bizans dönemi sonrası ise en önemli süreç, Osmanlı İmparatorluğu’nun Karadeniz’de yerleşme ve yayılma dönemi olmalıdır. Bu anlamda kale özellikle 15. yüzyılın ikinci yarısında günümüz şekline kavuşmuştur. Hatta, kuzeydoğuda yer alan teras, olasılıkla asker kışlası olarak o günlerin izini taşıyor olmalıdır. Kale, daha sonraları güvenliğin tamamen sağlanması ile birlikte, eski önemi ve işlevini yitirmiş ancak uzun yıllar boyu kullanılmaya devam etmiştir.

#### **Ek (Araştırmalar ve İlgili Bölümleri)**

Kâtip Çelebi (1724: 648-649)<sup>44</sup>

Boyabad bu kasaba nahiye-i imir Sinop yoludur. Canikten Kastamonu yolu üzeredir ve hafta pazarı durur. Ve Boyabad nahiyesi serapa çeltikzardır. Pirinç olur. Bundan Taşköprü garp ve cenuba bir merhaledir.

Bore (1840)

...batıdaki tepenin üstünde, kuleleri ve duvarları ile iyi korunmuş bir şato vardır. Ortaçağın koruma sistemini özümlemiş bir Bizans mimarisidir. Eskiden önemli bir askeri garnizon olmalıydı.

Ainsworth (1842: 90-91)

<sup>44</sup> Karşılaştırma için bkz. Başoğlu (1972: 50); Esemeli (1990: 201).

Bir saatten fazla tepelerde yaptığımız at yolculuğundan sonra Boyabad'ın bulunduğu düzlüğe indik. Burada dik bir kayalığın üzerinde bir kale harabesi gördük... Boyabad 300 haneli ve 1000 kadını, 800 de erkek nüfusu olan bir kasabadır. Burada birçok cami ve mescit, 3 han, 2 hamam vardır.

Kalenin içinde, yöre halkının son sipahilerden olduğunu söylediği Hüseyin'in derebeyliği zamanında yani sekiz sene önce terkedilmiş 30 kadar ev vardır. Biz gördüğümüzde hiç insana rastlayamamamıza rağmen ahşaptan yapılmış evler, bir kaç gün önce terkedilmiş gibi iyi durumdaydı ve patika yollar otlarla kaplanmıştı.<sup>45</sup>

Hamilton (1842: 314, 320, 322)

Araştırmacı ilçeye gelmiş olmakla birlikte kale hakkında bilgi vermemiştir.<sup>46</sup>

Boyabad pitoresk kaya ve kale kasabasıdır. Gökırmak ile sulanan ovaları ki, bu ırmağa eskiden Amnias denirdi, burası Mithridates'in Bithinia kralı Nikomedes'i yendiği yer ve Marius yönetimindeki romalıların Pontus askerlerine İ.Ö. 88 yılında yenildiği yerdir. ...Şehirde birkaçı Rum olmak üzere 300 Türk evi vardır. Gökırmak'taki bir çok köy Boyabad gibi, serbest ve dağınık olarak sıralanır. Burada çok miktarda pirinç yetişir. Bu ovaya "Kaz Dere" denmektedir

Anonim (1321/1905: 359-360)

Şarken Sivas vilayeti dahilinde Vezirköprüsü ve garben Taşköprü ve Ayancık kazalarının bazı kısımları ve cenuben Taşköprü, şimalen Sinop kazaları hududlarıyla mahdud olup merkezi Boyabad kazasıdır. Kasabayı mezbure Sinop'un cihet-i cenubisinde ve merkez vilayet ve livaya 18 saat mesafede vakidir. 213 mahalle ve karyeyi havi olan bu kazada 2 hükümet konağı, 266 dükkan, 7 han, 3 hamam, 9 fırın, 30 kahvehane, 1 kıraathane, 100 mescit ve cami, 2 tekeye, 14 zaviye, 3 medrese, 1 kütüphane, muvakkithane, 161 çeşme, bir mekteb-i Rüşdî, 2 mekteb-i İbtidai'den başka 165 sıbyan mektebi, bir kapan, 425 su değirmeni, 20 ahşap köprü, bir salhane, 42 pirinç dengi, 10 kiremithane, 650725 dönüm arazi vardır (Esemeli, 1990: 202).

Leonhard (1915: 74-78)<sup>47</sup>

Yaklaşık 80 m. yükseklikte kayalık iki duvar var. Denizden 550 m. yükseklikte Ortaçağ Kalesi bir kaya üzerinde ve önünde de Kazlıdere Irmağı var. Kaleyî şehir tarafından ziyaret edemedim. Tarif edildi ama zaman kazanmak istedim. 1838'de kalenin durumu daha iyiymiş. 1830'da da bundan 8 yıl önce Hüseyin adında bir derebeyi varmış. Görevden alınarak İstanbul'a sürülmüş. İçeride otuz ev varmış. Kale duvarlarında kireç kullanılmış. s.77

...Boyabat sanki eski bir yerleşme değilmiş gibi. Yunan zamanı öncesine ait bir tüneli var. Ancak herhangi bir yazı ya da Helen-Bizans dönemine ait bir şey bulunamadı. Fourcade, kalede iki taş sarkofaj ve bir kaç tane sütun kaidesi görmüş. Bunlar sonradan götürülmüştür. s.78

<sup>45</sup> Karşılaştırma için bkz. Esemeli (1990: 202).

<sup>46</sup> Karşılaştırma için bkz. Esemeli (1990: 201).

<sup>47</sup> Leonhard tarafından yapılan araştırmada yerleri öğrenilmekle birlikte ulaşılamayan yayınlar şunlardır: W. Ainsworth (Journal Geographic Society, IX, London 1839); Fourcade, (Annales de Voyages, XIV, 1811); Kinneir, Voyage dans l'Asie Mineure, l'Arménie et le Kurdistan, Paris 1818. Leonhard'ın ifadelerinden, kaleyî uzaktan gördüğü, bilgileri ise adı geçen yayınlardan aldığı anlaşılmaktadır.

Gökoğlu (1952: 176-177)

Doğudaki dış sur, birbirine paralel iki duvardan ibarettir. Aralarındaki açıklık 6 m. olup moloz taşından harçla yapılmıştır. Bu duvarların alt kısımları daha eskidir. Orta kısımdan kale tarafına harçla yapılmış tonozlu bir yol gitmektedir. Bu yolun kalenin kuzeyindeki tünelle alâkalı olduğunu zannediyoruz.

Doğusunda bulunan kapı burcu moloz taşından harçla yapılmıştır. Kapı süveleri kesme taşların üst üste konulmasıyla meydana getirilmiş, üstüne ağaç hatıllar konularak tuğla ve taş malzeme ile yuvarlak kemer çevrilmiştir. Kapının eni 2.10, yük. 2.30 m.dir. ikinci kapı da aynı teknikle yapılmıştır. İki kapı arasındaki geçidin iki tarafında birer küçük oda bulunmaktadır. Her ikisinin enleri 2.5, soldakinin derinliği 2, sağdakinin 0.50, yük. 3 er m.dir. Bunlara oda demekten ziyade niş demek daha yerinde olur.

Doğu duvar ve burçlarından en itinalı yapılan kuzey bitişiğindeki burçtur. Harçla moloz taşından yapılan bu burcun üç tarafı yuvarlaktır. Tepesinde ayrıca yuvarlak bir kısım daha vardır. Burcun üzerine iç tarafından bir merdivenle çıkılmaktadır. Bundan sonra aynı malzeme ve teknikle yapılan burç ve surlar kuzeydeki uçurumun başına kadar gitmektedir.

Kalenin güney yüzü birikinti mahrutıyla dolmuş olduğundan müdafaa bakımından önemli sur ve burçlar bu tarafa yapılmıştır. Bunlar da yer yer ziyat vermişlerdir. Hepsi de aynı malzeme ve teknikle yapılmışlardır.

Kalenin üzerinde boyu 100, eni 30-40 m. olan bir düzlük vardır. Burada bir de su mahzeni bulunmaktadır. Moloz taşından harçla yapılmış olan bu mahzen ortasında bir duvarla ikiye ayrılmıştır. Boyu 12, eni 6, derinliği 7 m.dir.

Tüneller bahsinde geçen kaya tüneli kuzey tarafındaki terasa üzerindedir.

Kalenin üzerinde bir çok çanak çömlek kırıkları bulunmakta ise de bunlar eski değildirler. (1830) da kalede Çapvan'lardan Hasan adında bir derebeyinin hüküm sürdüğü ve aynı şahsın o tarihte buradan sürüldüğünü R. Leonhard işaret etmektedir (1830) da yine kale üzerinde 30 haneli bir mahalle bulunduğunu aynı kaynaktan öğreniyoruz.

Kalenin üzerindeki tünel çok eskidir. Buna göre kale Paflagonyalılar zamanındanberi meskûn ve müdafaa yeri olarak kullanılıyordu. Fakat bugün ayakta duran kale Türk eseridir. Burç ve duvarların yapılış tekniği, kapılar ve kemerler, su mahzeni tamamen Türk ve bilhassa Osmanlı karakterinde yapılmıştır. Yalnız dıştaki birbirine paralel duvarların alt kısımlarıyla, kalenin üzerinde ve kuzey tarafındaki bahçe denilen kısmın alt duvarları Roma ve Bizans eseridir.

Başoğlu (1972: 56-62)

Boyabat ile ilgili geniş çaplı araştırmalar arasında olması nedeniyle dikkat çeken çalışmada, kale ile ilgili bilgi de verilmiştir.

*Kalede son oturanlar bu mahalleye göç etmişler, böylece kale boşalmış, kaledeki eski ev keresteleri surlar üzerinden aşağı atılırken, biri ağacı elinden bırakamamış ve ağaçla birlikte surdan aşağı düşmüş, bu taşınma 130-140 yıl önce bir cana mal olmuş.*

*Bu kayalar üzerinde bir sürü kesik oyuk ve delikler var. Bunlar ilk kaleye ait işlerdir. Çok eski zamanlara gider.*

...Boyabat Kalesinin buraya kadar anlattığım kısmı yani eski kale (M.Ö. 600) yıllarında Paflagonyalılar tarafından kurulmuştur.

...Biz eski kalenin dış görünüşünün nasıl olduğunu kestiremiyoruz. Bugün gördüğümüz sur ve burçlar çok yeni olup bir Türk kalesidir. Biz boyabat kalesini eski kesinti, oyma ve tüneli ile 2600 yıllık bir kale ve tarihi eser diye görüyoruz.

Kalenin bugünkü haline gelince: Kalenin görünen surları burçları ve önündeki hendek ile iç kısmındaki su deposu Türk İslâm eseridir. Bu kalenin, Selçukluların son zamanlarında yapıldığı kanaatını vermektedir. Belkide Candaroğullarının, Pervanelerin veya Danişmentlilerin eseridir.

Kale kapısının önünde bir hendek bulunmaktadır. Bu hendek kaleye hücum edecek düşmanlar için bir engel olarak yapılmıştır.

...Boyabat Kalesine Döme dağı tarafından avgın ile su getirilmiştir. Yer yer bu eski avgınlara raslanmaktadır. Bu su yolunun İslâmi devirden öncelere ait olduğu kanaatindeyiz.<sup>48</sup>

Wilson (1961: 357)

Boyabat Roma yerleşmesi olarak bilinmemektedir ve Sinop'tan gelen Roma Yolu'nun ana hedefi/durağı Pompeipolis (Taşköprü) şehri olmalıdır.

Esemenli (1990: 201-233, bil.213-215)<sup>49</sup>

...Ana cephesi ile Boyabad'a bakan ve heybetli bir görünüşü olan kalenin ana burcu çeşitli çağları içeren, yarım yuvarlak bir görünüme sahiptir. Buradan, tuğladan basık kemerli giriş holüne geçilir. Orta Bizans döneminden kalma hissi bırakan bu holün nişli kare planını tuğladan, sıvalı bir manastır tonozu örter. Nişlerin duvarlarında da Bizans tuğlalı iki kemerli girinti vardır. Eksendeki çıkış ile kalenin içine girilir.

...kalenin iç alanında ortadaki su mahzeni alanı kuzey ve güney olarak iki ayrı bölüme ayırır. ...bu alanın ortasındaki doğal kaya kitlesi de kale içinden günümüze kalan son ayrıntıyı oluşturur. s.213

Kalenin asıl alanını oluşturan ikinci zemin bölümünün ortasında moloztaşlardan dikdörtgen planlı, bir duvarla iki bölüme ayrılmış olan ve zemini ana zeminin bir hayli aşağısında kalan bir su mahzeni yapılmıştır kireç sıvalı iç duvarlarının belli bir yüksekliğinde bir sıra halinde geniş yuvarlak hatlı oyukları vardır. Kalenin Boyabad'a bakan kuvvetli ön duvarları bu haliyle bırakılmamış, savunmayı tamamlamak amacı ile bu anıtsal burçlu duvarın önüne de moloz taşlardan, yüksekçe ve ana burcun şekline göre kıvrılan paralel bir hisarpeçe yapılmıştır. Temel ve başlangıç tarihi olarak eski çağlara, hatta tepenin doğal kayalık görünüşüne göre de başlangıcından beri kale işlevinde kullanıldığını sandığımız kalenin alt duvar bölümleri daha çok Roma-Bizans özelliği göstermekte ve Horasan harcı ile yapılan tüm üst bölüm ekleri ve tamirleri duvar görünüşünden de anlaşıldığı gibi Türk dönemini net bir şekilde göstermektedir. s.215

Yerasimos (1991: 100)

16. mektup, Zenon (köyü) (Boyabat?)<sup>50</sup>

Çal (1996: 46-53)

Boyabat Köy Evleri'nin incelendiği yayında kaleden bahsedilmemekle birlikte genel tarihi bilgi verildiği görülmektedir. Araştırmacıya ait aşağıdaki cümleler, tarihçe bölümünde de değinildiği gibi, konu açısından dikkat çekicidir.

<sup>48</sup> Kaynakların değerlendirilmesi bölümünde bu araştırmada verilen diğer bilgilere değinilmiştir.

<sup>49</sup> Esemenli (1990), Sinop İli Türk Dönemi Mimarisi üzerine hazırlanan bir doktora tezi olup, Boyabat ile ilgili en geniş çaplı ve kaynağa dayalı araştırma olması açısından önemlidir.

<sup>50</sup> Bu ifade, İmparator Manuel Paleologos' ait bir mektupta geçmektedir.

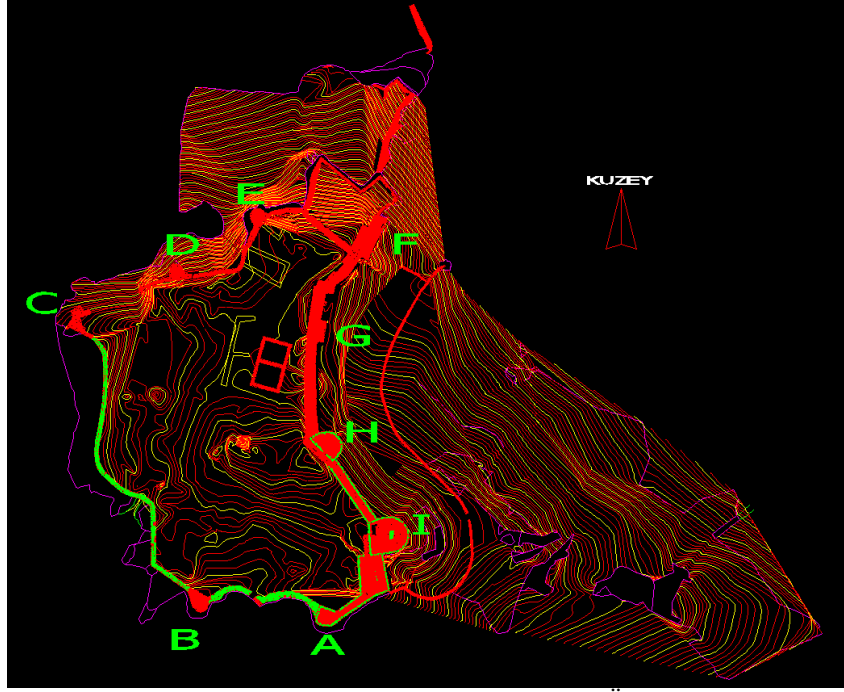
Karadeniz Bölgesi arkeoloji arařtırmaları Anadolu'nun diđer bölgelerine göre daha az geliřmiřtir bu durum Boyabat için de geçerlidir. Bununla birlikte bölge tarihi kullanılabilir bilgiler vermektedir.

#### Kaynakça

- AINSWORTH, W.F. (1842), *Asia Minor*, London
- ANONİM. (1894), **Kastamonu Salnamesi 1310**.
- ANONİM. (1905), **Kastamonu Salnamesi 1321**.
- ANONİM. (1969), "Boyabat", *Meydan Larousse*, 2, İstanbul: 528
- ANONİM. (1982-83). "Sinop", **Yurt Ansiklopedisi**, 9, İstanbul: 6746-6834
- ANONİM. (ty). Kültür Bakanlığı Eski Eserler ve Müzeler Genel Müdürlüğü Tescil Fiři
- BAŐOĐLU, Bekir. (1972). **Boyabat ve Çevresi Tarihi**. Ankara: Dođuş Matbaası
- BELKE, Klaus. (1996). **Paphlagonien und Honorias, Tabula Imperii Byzantini**, Wien
- BORÉ, E. (1840), **Correspondance et Memoire d'un Voyageur en Orient**, Paris
- BRATIANU, G.I. (1929). **Recherches sur Le Commerce Génois dans La Mer Noire au XIII<sup>e</sup> Siècle**, Paris
- CALDER, W.M. (1958). **A Classical Map of Asia Minor, British Institute of Archaeology**, London
- CENBELOĐLU, S. ve M. CENBELOĐLU. (1973). **İlimiz Bölgemiz. Sinop İli Yakın Çevre İncelemeleri**, Ankara: Kardeř Matbaası
- ÇAL, Halit. (1996). "The Architecture of Boyabat Village Houses", **The Ottoman House, Papers from the Amasya Symposium, 24-27 September 1996**, Ankara: 46-53
- DECEL, A. (1977). "Karadeniz", **İslam Ansiklopedisi**, 57-58, İstanbul: 230-246
- DE SAINT-MARTIN, M. Vivien. (1852). **Description Historique et Geographique de L'Asie Mineure, Comprenant Les Temps Anciens, Le Moyen Age et Les Temps Modernes**, Paris
- ESEMENLİ, Deniz. (1990). Sinop İli Türk Dönemi Mimarisi, Yayınlanmamıř Doktora Tezi, İstanbul
- ESER, Erdal. (2004), "Kinolis (Ginolu) Kalesi", **H.Ü. Edebiyat Fakültesi Dergisi**, 21/2, Ankara: 171-194
- FOSS, Clive. (1991). "Paphlagonia", **The Oxford Dictionary of Byzantium**, 3, New York: 1579
- GABRIEL, Albert. (ty). **İstanbul Türk Kaleleri**, (çev.Alp Ilgaz), İstanbul: Tercüman Yayınları
- GÖKOĐLU, Ahmet. (1952). **Paphlagonia-Paflagonya- Gayri Menkul Eski Eserleri ve Arkeolojisi**, I, Kastamonu
- GÜLDAL, Fatih. (2003). Fetihden Osmanlılara Kadar Sinop Şehri Tarihi, Yayınlanmamıř Yüksek Lisans Tezi, İstanbul
- HAMILTON, J. William. (1842). **Researches in Asia Minor, Pontus and Armenia; With Some Account of Their Antiquities and Geology**, vol. I, London
- HEYD, W. (2000). **Yakın-Dođu Ticaret Tarihi**, (çev. E.Z. Karal), Ankara: Türk Tarih Kurumu Yayınları
- HIND, J.G.F. (1971). Greek Colonisation in the Black Sea Area in the Archaic and Classical Periods, Yayınlanmamıř Doktora Tezi, Cambridge.
- HOMEROS. (1984), **İlyada**, (çev. A.Erhat ve A. Kadir), İstanbul.
- IŐIK, Adem. (2001). **Antik Kaynaklarda Karadeniz Tarihi**, Ankara: Türk Tarih Kurumu Yayınları

- IŞIK, Adem. (2004). *Pers, Helenistik ve Roma İmparatorluk Dönemlerinde Paphlagonia ve Pontus Bölgesi Kültürleri*, Yayınlanmamış Doktora Tezi, İstanbul
- İbn Bibi. (1996). *El Evamirü'l-Ala'iyе Fi'l-Umuri'l-Ala'iyе* (Selçukname), I, (haz. M. Öztürk), Ankara: Kültür Bakanlığı Yayınları
- JONES, A.H.M. (1971). *The Cities of The Eastern Roman Provinces*, Oxford: 147-150.
- Kâtip Çelebi. (1140/1724). *Cihânnüma*, İstanbul
- LEAF, Walter. (1916). "The Commerce of Sinope", *The Journal Of Hellenic Studies*, XXXVI, London: 1-15
- LE QUIEN, M. (1958). *Oriens Christianus, I/X (Provincia Paphlagoniæ)*, Graz: 549-566
- LEONHARD, Richard. (1915), *Paphlagonia. Reisen und Forschungen im Nördlichen Kleinasien*, Berlin
- MANSEL, Arif Müfit. (1984). *Ege ve Yunan Tarihi*, Ankara:Türk Tarih Kurumu Yayınları
- NICOL, D.M. (2000). *Bizans ve Venedik. Diplomatik ve Kültürel İlişkiler Üzerine*, (çev. Gül Çağalı Güven), İstanbul: Sabancı Üniversitesi Yayınları
- OSTROGORSKY, Georg. (1986). *Bizans Devleti Tarihi*, (çev. F. Işıltan), Ankara: Türk Tarih Kurumu Yayınları
- PLINY. (1942). *Natural History, II-VI/5-6, (B.C.1.-A.D.1. Century)*, (çev. H. Rackham), Cambridge
- RAMSAY, William. (1962). *The Historical Geography of Asia Minor*, Amsterdam
- SÖZEN, Metin ve Uğur TANYELİ. (1988). *Sanat Kavram ve Terimleri Sözlüğü*, İstanbul: Remzi Kitabevi
- STRABON. (1991). *Coğrafya, Anadolu (Kitap XII, XIII, XIV), (M.Ö. 1.-M.S. 1. Yüzyıl)*, (çev. A. Pekman), İstanbul
- TEXIER, Charles. (1862), *Asie Mineure. Geographique, Historique et Archeologique Des Provinces et Des Villes De Chersonnese D'Asie*, Paris
- TEXIER, Charles. (2002) . *Küçük Asya Coğrafyası, Tarihi ve Arkeolojisi*, (çev. Ali Suat), Ankara: Enformasyon ve Dokümantasyon Hizmetleri
- TURAN, Osman. (1993). *Selçuklular Zamanında Türkiye*, Ankara: Boğaziçi Yayınları
- TURAN, Şerafettin. (1990). *Türkiye-İtalya İlişkileri I, Selçuklular'dan Bizans'ın sona Erişine*, İstanbul: Metis Yayınları
- UMAR, Bilge. (1988a). *Türkiye Halkının Ortaçağ Tarihi, Türkiye Türkleri Ulusunun Oluşması*, İstanbul
- UMAR, Bilge. (1988b). *Paphlagonia*, İstanbul
- UMAR, Bilge. (1993). *Türkiye'deki Tarihsel Adlar*, İstanbul
- UZUNÇARŞILI, İsmail Hakkı. (1988). *Anadolu Beylikleri ve Akkoyunlu, Karakoyunlu Devletleri*, Ankara: Türk Tarih Kurumu Basımevi
- YERASIMOS, Stefanos. (1991). *Les Voyageurs dans l'Empire Ottoman, XIV<sup>e</sup>-XVI<sup>e</sup> siecles*, Ankara
- YÜCEL, Yaşar. (1991). *Anadolu Beylikleri Hakkında Araştırmalar*, I, Ankara: Türk Tarih Kurumu Yayınları
- WILSON, D. R. (1966), *The Historical Geography of Bithynia, Paphlagonia and Pontus in the Greek and Roman Periods; a New Survey with Particular Reference to Surface Remains Still Visible (Ungedruckte diss)*, Oxford

Resimler



Çizim 1. Boyabat Kalesi Rölöve Planı, 2005, Ölçek 1:100



Resim 1. Boyabat Kalesi, Doğu'dan Genel Görünüm



Resim 2. Batı'dan Genel görünüm



Resim 3. İç Kale, Kuzeybatıya Genel Bakış





Resim 4. Kuzey Bölüm, Genel Görünüm



Resim 5. Mescit ve Depo Birimi, Üstten Güneye Bakış